

PANAMERICAN INVESTMENTS S.A.



Bolivia

20
24

MEMORIA
ANUAL

Nuestra visión es ser un grupo dedicado al crecimiento y operación de inversiones responsables, con rentabilidad y alto impacto

2024
HIGHLIGHTS

576
USD MM
ACTIVOS DE TERCEROS
BAJO ADMINISTRACIÓN (AUM)

23,5%
de ROE

A+
CALIFICACIÓN DE RIESGO
AESA RATINGS

MISIÓN DE CADA SUBSIDIARIA:



Brindar asesoramiento financiero, administrar y operar fondos de terceros, del grupo y propios, en Bolivia y otros mercados.



Administración de Fondos de Inversión abiertos y cerrados con responsabilidad e innovación.



Organizar y gestionar vehículos de inversión y programas especializados con marca posicionada globalmente, aplicando la experiencia regional y presencia local para inversionistas que buscan crear un impacto positivo, más allá del retorno financiero.



Desarrollar y operar centrales de energía limpia, en mercados emergentes de las Américas.



Comercializar y desarrollar responsablemente sistemas integrados de gestión empresarial, siguiendo las tendencias del mercado local y regional, ofreciendo productos y servicios confiables de alta calidad.



INVERSIONES BLITS S.A.
responsible mining

Invertir en proyectos de minería responsable, con alto potencial geológico y económico.

MEMORIA ANUAL | '24

INDICE

1. Carta del Presidente
2. Identificación de la Empresa
3. Administración
4. Estructura Corporativa
5. Informe de la Directora Ejecutiva
 - 5.1 Estados Financieros
 - 5.2 Desempeño de Subsidiarias
6. Informe del Síndico
7. Informe de Auditoria Independiente

1. CARTA DEL PRESIDENTE

La Paz, 24 de abril de 2025

Apreciados accionistas,

Nuestra empresa, Panamerican Investments S.A., cumple 27 años con operaciones en múltiples países, una estructura de Dirección sólida y un equipo ejecutivo de alto nivel.

Nuestra estrategia inicial, orientada a diversificar nuestras inversiones en sectores complementarios de la economía nacional, se encontró muy pronto con los límites y riesgos de nuestro país. Es así que tuvimos que sufrir la nacionalización de nuestro principal activo el año 2010.

La nacionalización nos forzó a pensar diferente, a medir mejor los riesgos, a buscar otros horizontes. De esa manera redefinimos nuestra estrategia y orientamos nuestras inversiones a sectores en los que teníamos la ventaja del conocimiento, en países que ofrecían condiciones óptimas. El resultado es el que vemos hoy: nuestros activos consolidados están distribuidos en varios países y los fondos que administramos operan en 16 jurisdicciones.

La crisis en Bolivia nos ha afectado marginalmente y más bien nos ha brindado oportunidades inesperadas que están en desarrollo y cuyos resultados dependen de una variable principal: la estabilización del país y la recuperación de su credibilidad económica a nivel internacional.

Por otro lado, hemos redescubierto nuestra exposición al contexto internacional a través de eventos inesperados como la guerra comercial en curso y la volatilidad que está causando en varios ámbitos: tipos de cambio, tasas de interés, crecimiento de las economías afectadas o favorecidas por este nuevo orden mundial.

Siempre entusiastas ante los desafíos, nuestras empresas están implementando nuevas tecnologías, desarrollando proyectos y analizando oportunidades. Tener la capacidad profesional y económica de hacerlo es un privilegio.

Entiendo que cada accionista tiene expectativas y horizontes de inversión diferentes. En ese sentido, también hemos cuidado la diversificación de riesgos desde una visión integral de nuestras inversiones y hemos mantenido una política de distribución de dividendos constante y predecible.

Entrando a las cifras, hemos cerrado la gestión 2024 con activos consolidados de USD 65,6 millones, pasivos consolidados de USD 40,5 millones y un patrimonio consolidado de USD 25,1 millones. Los activos que nos han confiado en administración son USD 576 millones y nuestras transacciones en la Bolsa alcanzaron a USD 979 millones.

Nuestros ingresos consolidados, principalmente por servicios, suman USD 16,4 millones con gastos por USD 14,1 millones, una participación minoritaria de USD 0,3 millones y un resultado de USD 1,96 millones atribuible en su integridad a Panamerican Investments S.A. cuya rentabilidad este año fue de 23,5%.

Nuestras actividades principales son servicios financieros y generación de energía hidroeléctrica, áreas en las que continuaremos invirtiendo, tanto para incrementar su productividad como para mantener su crecimiento.

Por otro lado, nuestras inversiones mineras y metalúrgicas han comenzado a mostrar su verdadero potencial a corto, mediano y largo plazo.

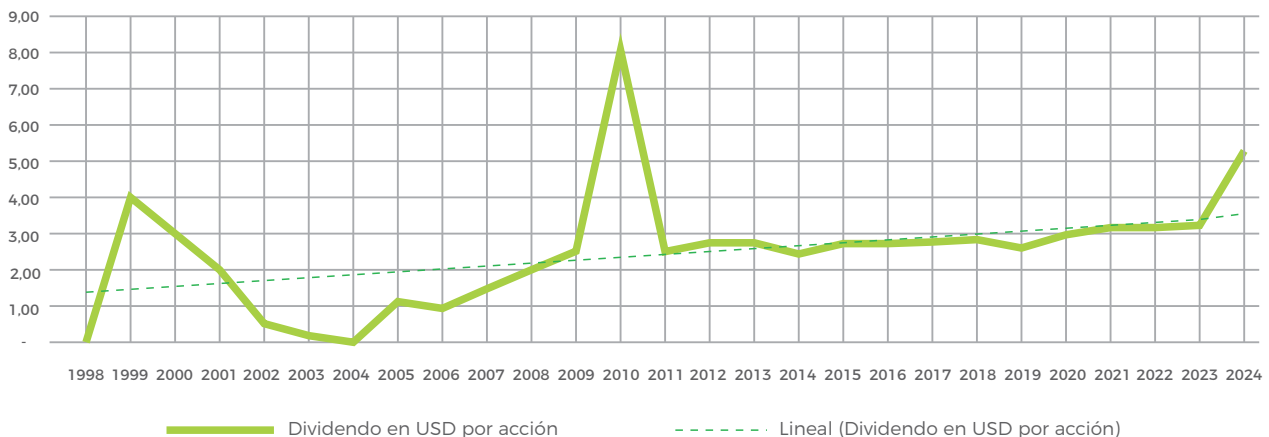
Como consecuencia, el valor de las acciones de la compañía se ha incrementado significativamente aunque las transacciones de mercado secundario siguen siendo marginales. Estoy consciente que la liquidez de las acciones, aunque sea la consecuencia de una falta de oferta, es un tema que tenemos que resolver en el corto plazo.

No me queda más que agradecer el constante y decidido apoyo de los accionistas, los directores, el síndico y todo el equipo de Panamerican Investments S.A., sin duda un grupo excepcional de personas reunidos a través de nuestra empresa.

Atentamente,

Enrique Herrera Soria
Presidente

Dividendos por acción en USD



2. IDENTIFICACIÓN DE LA EMPRESA

Domicilio legal

Avenida Sánchez Bustamante esquina calle 15, Calacoto
Torre Ketal, piso 4, oficina 404
La Paz, Bolivia
Teléfono / Fax: (591 2) 2773040
www.grupopanamerican.com

Objeto social

- La inversión de su capital en otras sociedades mercantiles y/o en títulos valores, en el país y/o en el extranjero;
- La administración y gestión de dichas sociedades e inversiones; y
- La prestación de servicios de asesoramiento y consultoría en materias financieras, societarias y económicas.

Propiedad de la empresa

Al 31 de diciembre de 2024 los diez accionistas principales de la empresa son los siguientes:

Accionista	Cantidad de Acciones	Porcentaje de Participación
Enrique Fernando Herrera Soria	26.600	19,00%
Paul Stach	13.132	9,38%
Carlos Herrera Jauregui	11.200	8,00%
Karina Susana Kautsch Denegri	8.521	6,09%
Lilian Renata Kautsch Denegri	8.521	6,09%
Dietrich Hausherr	7.811	5,58%
Carlos Enrique Herrera Sánchez	7.600	5,43%
Liana Schmitzberger	7.350	5,25%
Marcela Herrera Garcia, Andrés Sebastian Herrera, Carla Michelle Herrera	3.686	2,63%
Fernando Sánchez Valda	3.414	2,44%
Otros (49)	42.165	30,11%
TOTAL	140.000	100,00%

3. ADMINISTRACIÓN

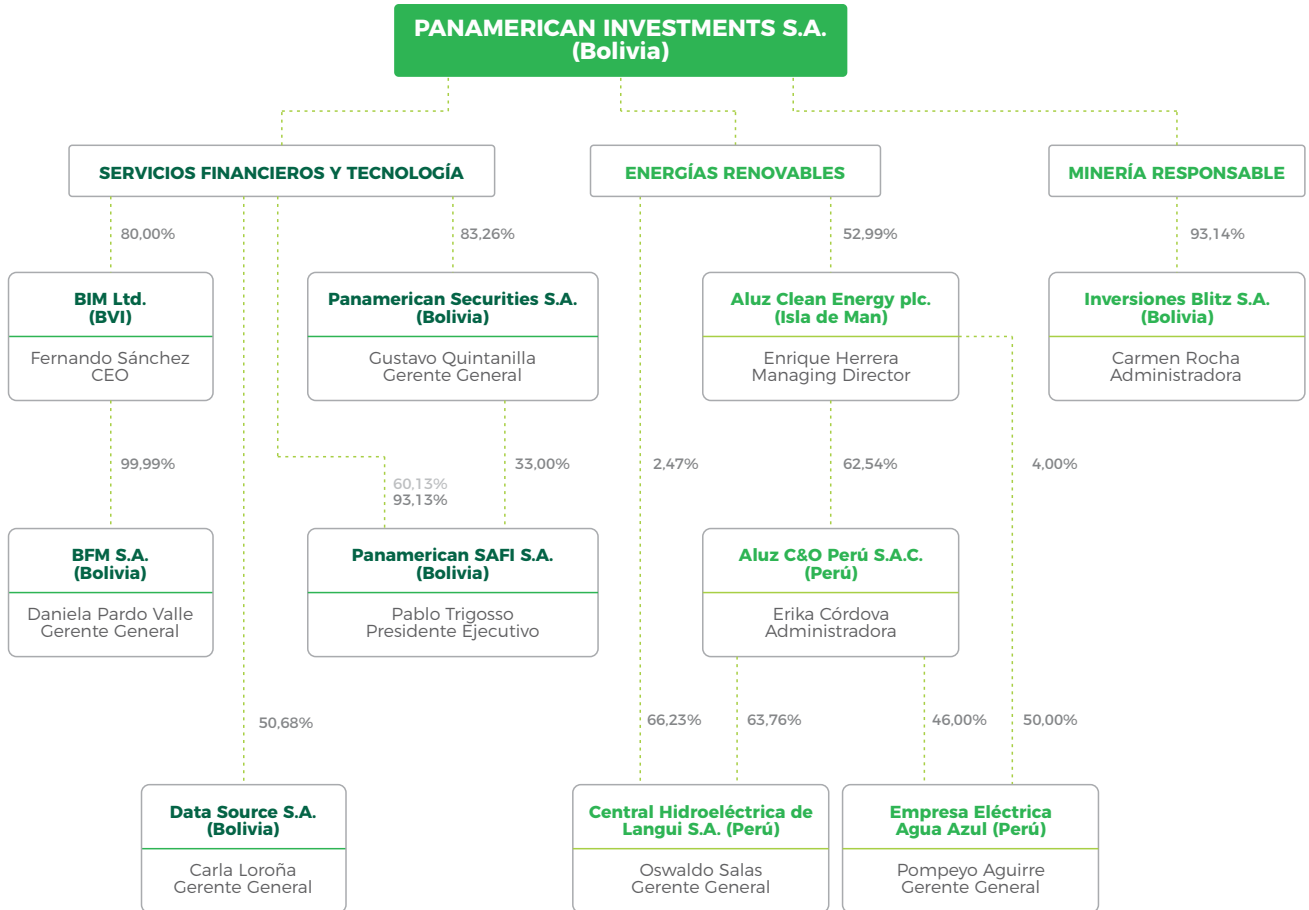
Descripción de la organización

La sociedad es administrada por un directorio, compuesto de cinco miembros titulares y dos suplentes. El directorio es designado por la junta de accionistas y dura un periodo de dos años, al final del cual puede ser reelegido. La gestión empresarial está a cargo de la Directora Ejecutiva, salvo la estrategia de inversiones cuya ejecución está a cargo del Presidente y de la Directora Ejecutiva.

Composición del directorio al cierre de la gestión 2024

Presidente	Enrique Herrera Soria
Vicepresidente	Jaime Villalobos Sanjinés
Secretario (Directora Ejecutiva)	Carola Blanco Morales
Vocal (Past Presidente)	Dietrich Hausherr
Vocal	Hugo Grandchant Salazar
Síndico	Paul Stach
Asesor Legal	Javier Urcullo

4. ESTRUCTURA CORPORATIVA



Equipo BIM



Equipo Panamerican Securities

5. INFORME DE LA DIRECTORA EJECUTIVA

Durante la gestión 2024, Bolivia ha experimentado una creciente presión sobre su régimen cambiario, caracterizado oficialmente por un tipo de cambio fijo administrado por el Banco Central de Bolivia (BCB). Esta situación ha derivado en una creciente divergencia entre el tipo de cambio oficial y el denominado tipo de cambio paralelo, que refleja el valor del dólar en el mercado informal. La escasez de divisas en el sistema financiero formal, sumada a una creciente demanda de dólares para importaciones, ahorro y resguardo patrimonial, ha generado una brecha significativa que influye directamente en las decisiones económicas de empresas e inversionistas. En este contexto, el análisis del impacto patrimonial en función de los tipos de cambio coexistentes se vuelve un ejercicio relevante para comprender mejor el entorno en el que operan las empresas domiciliadas en Bolivia y las distorsiones que afectan la conversión de valores financieros a monedas extranjeras.

Panamerican Investments S.A. es una sociedad constituida bajo la legislación boliviana. En cumplimiento con la normativa vigente, los estados financieros consolidados y no consolidados se presentan en Bolivianos (BOB) y en dólares estadounidenses (USD), convertidos al tipo de cambio oficial de venta publicado por el BCB al 31 de diciembre de la gestión correspondiente.

No obstante, con el propósito de ofrecer una visión más representativa del desempeño económico de la empresa en el contexto internacional, esta sección comienza con una breve presentación de las principales cifras financieras no consolidadas, convertidas a USD utilizando el precio referencial del activo virtual USDT, también publicado por el BCB. Este ejercicio complementario, reporta los siguientes valores referenciales:

CIFRAS RELEVANTES 2024	USD (Precio USDT)	USD (tc/ oficial)	Diferencia %
Activo	9.792.040	11.571.928	85%
Pasivo	2.197.945	3.200.270	69%
Patrimonio	7.594.095	8.371.658	91%
Resultado operativo	285.936	463.713	62%
Resultado por inversiones	1.300.552	1.507.692	86%
Resultado de la gestión	1.586.488	1.964.945	81%

Cabe recalcar que la administración tiene claro lo anterior y continuará trabajando en mejorar las posiciones netas en moneda extranjera, principalmente dólares americanos y soles peruanos.

¹ Precio referencial del activo virtual TETHER que representa USDT, publicado por el Banco Central de Bolivia (BCB) al 31 de diciembre de 2024. Este precio se difunde de manera informativa por el BCB como referencia del valor del dólar en el ecosistema de activos virtuales, y no constituye una cotización oficial para transacciones financieras o contables.

5.1. ESTADOS FINANCIEROS

A continuación, se presentan los estados financieros auditados, no consolidados, expresados en dólares estadounidenses utilizando el tipo de cambio oficial de venta al cierre del ejercicio.

Estados financieros no consolidados en USD

	2023	2024
ACTIVO		
Disponible e inversiones temporales	356.188	625.946
Cuentas por cobrar operativas y crédito fiscal	135.969	97.852
Inversiones:		
Panamerican Securities S.A.	2.919.416	3.620.127
Aluz Clean Energy Plc.	2.874.405	2.709.091
Bolivian Investment Management Ltd.	1.133.238	1.818.298
Data Source S.A.	568.799	498.077
Panamerican SAFI S.A.	76.285	824.958
Locfund Next	-	500.000
Inversiones Blitz S.A.	222.971	386.096
Central Hidroeléctrica de Langui S.A.	87.500	87.500
Otras inversiones netas	-	339.544
Otros activos	126.654	64.438
TOTAL ACTIVO	8.501.424	11.571.928
PASIVOS		
Cuentas por pagar operativas	50.809	69.088
Bonos a largo plazo	1.326.911	919.137
Obligaciones financieras	439.144	2.212.045
TOTAL PASIVO	1.816.865	3.200.270
PATRIMONIO		
Capital y reservas	4.647.758	4.844.285
Resultados acumulados	1.389.341	1.562.428
Resultado de la gestión	647.460	1.964.945
TOTAL PATRIMONIO	6.684.559	8.371.658
TOTAL PASIVO Y PATRIMONIO	8.501.424	11.571.928

Durante la gestión 2024, Panamerican Investments S.A. experimentó una evolución positiva y sostenida en su estructura patrimonial, cerrando el ejercicio con un total de activos no consolidados de USD 11,57 millones, lo que representa un crecimiento importante respecto a la anterior gestión. Este incremento refleja tanto una valorización significativa de las inversiones estratégicas como una gestión activa y disciplinada del portafolio corporativo.

El crecimiento más relevante proviene del fortalecimiento de inversiones en subsidiarias clave. Destaca el desempeño de Panamerican Securities S.A., que logró adaptar ágilmente su portafolio de productos a un entorno desafiante; Bolivian Investment Management Ltd., donde se ejecutaron aportes estratégicos para continuar el éxito en su crecimiento; y Panamerican SAFI S.A., que mostró un plan de negocios sólido y en expansión para respaldar una mayor participación en el mercado. Complementariamente, se incorporaron nuevas posiciones como Locfund Next, adicional a la inversión en BIM, así como inversiones en el sector de minería y metalurgia, ampliando la exposición del holding a industrias de alto potencial.

Por el lado del pasivo, se registra un incremento moderado de obligaciones, que ascienden a USD 3,2 millones, impulsado principalmente por el aumento en obligaciones financieras en condiciones óptimas de plazo, tasa y garantías para la empresa, mientras que se continuó con la amortización de los bonos a largo plazo. Este comportamiento refleja una reestructuración del perfil de deuda orientada a optimizar el costo financiero y adecuarse a las condiciones actuales del mercado.

El patrimonio de la compañía se fortalece significativamente, alcanzando los USD 8,37 millones al cierre de 2024. Este resultado se explica, en gran medida, por un desempeño sólido, con un resultado neto del ejercicio de USD 1,96 millones, casi triplicando el obtenido en 2023. La gestión patrimonial de la empresa mantiene así una tendencia positiva, apoyada en políticas prudentes de inversión, diversificación y generación de valor sostenible.

El Valor Patrimonial Proporcional de las acciones de Panamerican Investments S.A. en la gestión 2024 alcanza a USD 59.80 frente a USD 49.15 en la gestión 2023.

ESTADO DE RESULTADOS	2023	2024
Ingresos operativos y financieros	190.383	1.021.318
Gastos financieros	-108.448	-143.087
Costos Operativos (G&A)	-341.828	-414.519
RESULTADO OPERATIVO	-259.893	463.713
Ingresos por Inversiones:		
Bolivian Investment Management Ltd.	1.274.597	1.075.989
Panamerican Securities S.A.	53.070	751.723
Panamerican SAFI S.A.	4.463	-10.450
Data Source S.A.	13.184	-13.011
Aluz Clean Energy Plc.	-187.803	-121.169
Otras inversiones	-266.535	-175.389
RESULTADO POR INVERSIONES	890.976	1.507.692
RESULTADO DISTRIBUIBLE	631.083	1.971.405
AITB y diferencia de cambio	16.377	-6.460
RESULTADO DE LA GESTIÓN	647.460	1.964.945

La gestión 2024 marcó un punto de inflexión positivo en los resultados financieros de Panamerican Investments S.A., con un resultado de la gestión de USD 1,96 millones, lo que representa un crecimiento superior al 200% respecto a 2023. Este desempeño responde a una combinación de incremento en ingresos operativos y un mejor rendimiento de las inversiones destacadas del portafolio.

En el componente de resultado por inversiones, destaca el desempeño de Panamerican Securities S.A. y Bolivian Investment Management Ltd., que en conjunto aportaron más de USD 1,8 millones en ingresos. Estos resultados compensaron con holgura las pérdidas registradas en algunas inversiones en fase de maduración o ajuste, como Aluz Clean Energy PLC e Inversiones Blitz S.A.

Finalmente, el resultado de la gestión se ve levemente ajustado por el efecto neto de impuestos y diferencia de cambio, cerrando el ejercicio con un beneficio de USD 1,97 millones, confirmando la solidez del modelo de negocio y la capacidad de generación de valor sostenible para los accionistas.

Los dividendos distribuidos a inicios de la gestión 2024 fueron de USD 5,17 por acción.

Las transacciones de acciones al finalizar la gestión 2024 estuvieron alrededor de USD 52 por acción.

Los indicadores accionarios más representativos fueron los siguientes:

P/VPP: 0,87 precio de mercado de la acción / valor patrimonial proporcional

P/U: 3,71 precio de mercado de la acción / utilidad

P/D: 10,07 precio de mercado de la acción / dividendos



Proyecto: Estudio 5
Entrevigas S.A.

Estados financieros consolidados en USD

A continuación, se presentan los estados financieros consolidados de Panamerican Investments S.A. Los principales activos, pasivos y resultados consolidados corresponden a las subsidiarias domiciliadas fuera de Bolivia, por lo que no se consideró necesario realizar un ejercicio complementario utilizando el precio USDT, como se hizo en los estados financieros no consolidados. En este caso, las diferencias resultantes serían poco significativas y no alterarían de forma sustancial la interpretación económica de los estados financieros de la sociedad.

La información que se presenta a continuación está expresada en dólares estadounidenses, convertida al tipo de cambio oficial de venta publicado por el Banco Central de Bolivia al cierre de cada gestión.

La consolidación de los estados financieros de Panamerican Investments S.A. con sus subsidiarias presenta el conjunto de operaciones del Grupo Panamerican:

	2023	2024
ACTIVO		
Activo corriente	15.166.413	9.320.087
Plantas de generación eléctrica	48.159.808	46.419.315
Otros activos no corrientes	4.916.373	9.870.187
TOTAL ACTIVO	68.242.593	65.609.589
PASIVOS		
Pasivo Corriente	8.323.996	1.733.670
Pasivo a largo plazo (Interbank y Scotiabank)	29.711.318	28.393.299
Otros pasivos no corrientes	7.074.485	10.405.254
TOTAL PASIVO	45.109.799	40.532.223
PATRIMONIO		
Patrimonio atribuible a minoritarios	16.448.235	16.705.708
Patrimonio de la sociedad	4.647.758	4.844.285
Resultado de la sociedad	2.036.801	3.527.373
TOTAL PATRIMONIO	23.132.794	25.077.366
TOTAL PASIVO y PATRIMONIO	68.242.593	65.609.589

El 70,75% del activo consolidado está compuesto por las plantas de generación eléctrica y la planta de concentración de minerales, las cuales están valuadas en USD 46,4 millones. La disminución en su valor responde principalmente a la depreciación acumulada de ambos activos. Por el lado del pasivo, el financiamiento de largo plazo (mayor a 5 años) asciende a USD 28,3 millones, lo que representa el 70,05% del pasivo consolidado. Esta deuda se reduce progresivamente de acuerdo con el cronograma de amortización establecido.

El patrimonio consolidado se ha incrementado por efecto de un mayor resultado de la gestión.

ESTADO DE RESULTADOS	2023	2024
Resultado neto por inversiones	-516.198	-375.017
Ingresos operativos	13.357.841	16.729.577
Ingresos financieros	1.020.558	68.958
TOTAL INGRESOS	13.862.200	16.423.518
Egresos operativos y administrativos	-7.748.992	-10.837.403
Egresos financieros	-3.364.896	-2.462.795
Impuesto a la utilidad de las empresas	-943.168	-815.378
TOTAL EGRESOS	-12.057.056	-14.115.576
Otros Ingresos (egresos)	-911.260	-34.556
Participación Minoritaria	-246.424	-308.441
UTILIDAD NETA DEL EJERCICIO	647.461	1.964.944

Durante la gestión 2024, Panamerican Investments S.A. consolidó una mejora sustancial en su desempeño financiero, alcanzando una utilidad neta consolidada de USD 1,96 millones. Este resultado refleja tanto el crecimiento de los ingresos operativos como una mejora en la eficiencia financiera del grupo.

La mejora sostenida en los indicadores consolidados refleja el impacto positivo de una estrategia de crecimiento disciplinada, la maduración de inversiones clave y el compromiso del grupo con la generación de valor sostenible a largo plazo.



Subestación de conexión de la CH Potrero al SEIN en Aguas Calientes, Cajamarca

5.2. DESEMPEÑO DE SUBSIDIARIAS

En las siguientes páginas se detalla el desempeño alcanzado por cada una de las subsidiarias de Panamerican Investments S.A. durante la gestión 2024. Antes de entrar en el análisis individual, se presenta a continuación un cuadro resumen con los principales indicadores financieros de cada entidad, que permite apreciar de manera comparativa su evolución y aporte al Grupo. Al pie de esta sección, se incluye además un desglose completo de las inversiones realizadas por Panamerican Investments S.A. en sus subsidiarias al cierre del período.

El resumen del desempeño de las subsidiarias es el siguiente:

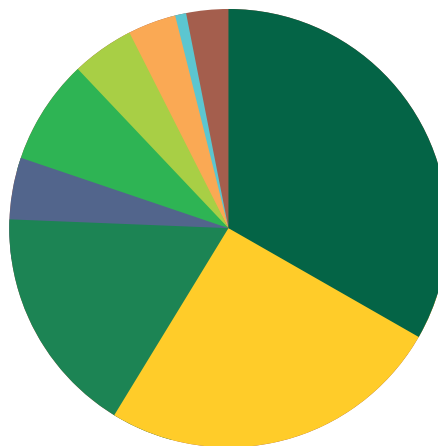
USD	Patrimonio	Ventas	Resultado*	AUM**	Rentabilidad
Panamerican Securities S.A.	4.199.878	3.796.218	902.899	279 millones	21,5%
Panamerican SAFI S.A.	1.370.827	1.189.430	180.333	86 millones	13,1%
Bolivian Investment Managment Ltd.	2.272.873	3.387.906	1.478.965	212 millones	65,1%
Data Source S.A.	982.827	387.246	1.869	N/A	0,2%
Aluz Clean Energy Plc. Consolidados con Langui y Potrero	17.321.415	6.872.918	(230.789)	N/A	(1,3%)
Inversiones Blitz S.A.	414.729	114.515	(383.353)	N/A	N/A

* Resultados después de impuestos

** Activos de terceros en administración (Assets Under Management)

Las inversiones realizadas por Panamerican Investments S.A. en sus subsidiarias son las siguiente:

Inversiones Grupo Panamerican
USD 10,8 millones



Panamerican Securities S.A.

Cifras en USD	2022	2023	2024
Activo	11.456.484	10.205.232	5.662.134
Pasivo	7.880.039	6.846.983	1.462.256
Patrimonio	3.576.445	3.358.249	4.199.878
Ingresos	2.355.700	2.185.199	3.796.218
Egresos	-2.160.318	-2.120.459	-2.893.319
Utilidad / Pérdida	195.382	64.740	902.899

Durante la gestión 2024, Panamerican Securities S.A. consolidó un año de alto desempeño tanto en lo operativo como en lo financiero, destacando su capacidad de adaptación a un entorno de mercado altamente desafiante y su liderazgo en emisiones estructuradas, en el marco de una estrategia enfocada en servicios de alto valor agregado. Esta visión estratégica se tradujo en la obtención de la mayor rentabilidad del sistema de agencias de bolsa y en un sólido aporte al desempeño consolidado del holding.

La agencia respondió proactivamente a la demanda de sus clientes en condiciones económicas complejas, incrementando las operaciones en instrumentos de corto plazo, especialmente aquellos con liquidación en el extranjero. Se observó un crecimiento significativo en los ingresos por servicios de análisis e información financiera.

Entre los hitos más destacados del año se concretó con éxito la colocación de los primeros Bonos Sociales de BancoSol por USD 30 millones, el primer bono con enfoque de género en Bolivia, con una estructura parcialmente garantizada por BID Invest, consolidando a Panamerican Securities como referente en productos con propósito social.

Asimismo, se colocó el 80% de la emisión de Bonos de la Empresa Minera Paitití por USD 37,8 millones, destinados a financiar un proyecto metalúrgico para la producción de oro, plata y cobre. Esta operación se constituyó como uno de los mayores logros financieros del año, tanto por su complejidad estructural como por su impacto estratégico.

A pesar de una reducción del 40% en los volúmenes totales transados en Bolsa a nivel nacional, Panamerican Securities mantuvo el 9% del volumen total operado del mercado que representa un valor de USD 979 millones y administra USD 279 millones de activos financieros para sus clientes.

Panamerican Safi S.A.

Cifras en USD	2022	2023	2024
Activo	1.886.459	1.687.653	1.614.502
Pasivo	392.952	176.168	243.675
Patrimonio	1.493.507	1.511.485	1.370.827
Ingresos	1.025.362	969.002	1.189.430
Egresos	-950.307	-879.758	-1.009.097
Utilidad / Pérdida	75.055	89.245	180.333

Durante la gestión 2024, Panamerican Sociedad Administradora de Fondos de Inversión S.A. (PANAMERICAN SAFI) registró un año de importantes avances estratégicos y fortalecimiento institucional, tanto en la administración del fondo FIBRA como en la proyección de nuevos vehículos de inversión. La empresa cerró el ejercicio con una utilidad neta de USD 180.333, duplicando el resultado de años anteriores con USD 86 millones bajo administración.

En el ámbito operativo, en el fondo FIBRA Fondo de Inversión Cerrado, el único fondo inmobiliario del país, se reportaron sólidos avances en ventas y cobranzas de los proyectos desarrollados por sus inversiones Lakauta y Entrevigas, con un 96% de unidades vendidas en La Paz y un 74% en Santa Cruz. Sin embargo, una medida regulatoria que limitó al 5% la proporción de inversiones en el exterior obligó a la repatriación de USD 21 millones, redefiniendo la estrategia de cobertura del Fondo. Aún se mantienen los desafíos sobre la recuperación de inversiones en proyectos desarrollados por terceros.

Se retomaron las gestiones para la estructuración del Fondo M2, complementario al Fondo FIBRA, con el inversionista ancla y se mantuvieron las diligencias para la aprobación del NeoFondo, el primer fondo abierto digital del país, iniciativas orientadas a diversificar la oferta de productos de inversión.

El último trimestre fue particularmente relevante por los acuerdos estratégicos alcanzados con otro administrador, para la transferencia de los fondos administrados por la otra SAFI a Panamerican SAFI. En caso de concretarse la transacción, en 2025, se duplicará el valor bajo administración. Adicionalmente esta operación permitirá robustecer la sostenibilidad financiera de la administradora.

Este conjunto de logros operativos y acuerdos estratégicos posiciona a Panamerican SAFI como un actor en consolidación dentro del mercado de fondos de inversión, con una visión de largo plazo, una plataforma diversificada en expansión, y una base institucional cada vez más sólida.

Bolivian Investment Management Ltda. - BIM

Cifras en USD Consolidadas	2022	2023	2024
Activo	2.155.193	2.683.101	3.841.248
Pasivo	1.225.347	1.266.554	1.568.375
Patrimonio	929.846	1.416.547	2.272.873
Ingresos	2.828.287	3.704.637	3.387.906
Egresos	-1.871.942	-2.011.801	-1.908.941
Utilidad / Pérdida	956.345	1.692.836	1.478.965

La gestión 2024 fue un año de crecimiento sostenido para Bolivian Investment Management Ltd. (BIM), impulsado por la expansión del portafolio de Locfund Next y el fortalecimiento patrimonial de la empresa. BIM cerró el ejercicio con una utilidad neta de USD 1,47 millones y una rentabilidad de 65,07%, reafirmando su papel como vehículo clave en la estrategia de inversión regional del holding.

Este desempeño se dio en un contexto regional complejo. Durante el año, las economías de América Latina y el Caribe registraron un crecimiento moderado y heterogéneo, en un entorno global desafiante, caracterizado por altas tasas de interés, presiones inflacionarias persistentes y una desaceleración en el comercio internacional. Este contexto también se reflejó en un comportamiento mixto de las monedas regionales, con episodios de alta volatilidad que afectaron la estabilidad de los portafolios financieros.

Frente a este escenario, BIM logró estabilizar sus resultados, manteniendo el enfoque en el crecimiento continuo del portafolio de Locfund Next, que junto a otros cuatro vehículos bajo su administración, permitió alcanzar un total de USD 212 millones en activos administrados. La consistencia en la gestión de estos vehículos y la fortaleza operativa del equipo fueron determinantes para sostener las mejoras en los principales indicadores financieros, consolidando así la trayectoria de crecimiento sostenido de la compañía en el contexto regional.

En el último trimestre, BIM recibió una capitalización de USD 1 millón de parte de sus accionistas, y avanzó en su estrategia de posicionarse como inversionista institucional mediante una inversión de USD 1,3 millones adicionales en Locfund Next. En paralelo, el fondo realizó su primera distribución de dividendos por USD 3,1 millones, un paso clave en la madurez financiera del vehículo de inversión.

Desde el punto de vista financiero, BIM cerró el año con un activo total de USD 3,84 millones y un patrimonio de USD 2,27 millones, mostrando una evolución positiva frente a años anteriores. A pesar de una ligera reducción en los ingresos operativos respecto a 2023, los egresos fueron controlados eficientemente, manteniéndose por debajo del año anterior, lo que permitió preservar la rentabilidad neta de la compañía.

Data Source S.A.

Cifras en USD	2022	2023	2024
Activo	1.168.088	1.178.926	1.057.483
Pasivo	71.732	78.781	74.656
Patrimonio	1.096.356	1.100.145	982.827
Ingresos	441.103	402.667	387.246
Egresos	-402.641	-387.314	-385.377
Utilidad / Pérdida	38.462	15.353	1.869

En 2024, Data Source avanzó de manera firme en su estrategia de desarrollo de productos y atención a clientes. A lo largo del año, la empresa enfocó sus esfuerzos en el diseño de nuevas soluciones tecnológicas para sus clientes actuales, lo que permitió generar ingresos adicionales y consolidar un portafolio de productos más robusto y alineado con las exigencias del mercado.

A pesar de enfrentar desafíos operativos a raíz del incremento en la demanda de desarrollos por parte de sus clientes, Data Source mantuvo un control eficiente de sus costos. Esta disciplina permitió cerrar el año con una utilidad neta positiva de USD 1.869. Si bien se observó una disminución moderada en sus principales cifras, la empresa logró preservar su estabilidad financiera. Con la incorporación de nuevos talentos al equipo técnico y una estructura fortalecida, Data Source se prepara para retomar un ritmo de crecimiento más dinámico en 2025.



Equipo Data Source S.A.

Aluz Clean Energy PLC.

Cifras en USD Consolidadas	2022	2023	2024
Activo	53.865.306	52.632.727	51.200.522
Pasivo	36.954.788	34.824.390	33.879.107
Patrimonio	16.910.518	17.808.337	17.321.415
Ingresos	7.676.751	8.026.814	6.872.918
Egresos	-7.493.494	-7.394.440	-6.994.988
Resultado atribuible a minoritarios	-404.741	-52.134	75.386
Impuesto a la Renta		-943.168	-184.105
Utilidad / Pérdida	-221.484	-362.928	-230.789

En 2024, el desempeño operativo de Aluz Clean Energy PLC (ALUZ) estuvo marcado por contrastes significativos. CH Langui logró una gestión destacada, basada en condiciones hidrológicas favorables en el sur del Perú, especialmente durante el primer semestre, que permitieron sólidos datos de generación. Esta central tuvo un crecimiento en ventas y resultados positivos a lo largo del año. Sin embargo, CH Potrero enfrentó una baja hidrología que afectó negativamente sus niveles de generación, particularmente hacia el último trimestre, limitando su aporte al desempeño consolidado del grupo.

En suma, ALUZ mostró una caída en ventas y una reducción de su EBITDA, consecuencia del retraso en las lluvias en el norte del Perú y de una modificación regulatoria que penalizó coyunturalmente la falta de generación en los meses críticos de agosto a octubre, impactando directamente en la prima recibida por CH Potrero, impactos que no pudieron ser compensados por el buen desempeño de CH Langui.

Desde el punto de vista financiero, los activos consolidados de ALUZ se redujeron a USD 51,2 millones en 2024 por efectos de la depreciación, la deuda bajó a USD 33,8 millones y el patrimonio retrocedió a USD 17,3 millones. La compañía cerró el año con una pérdida neta de USD 230.789, inferior a la registrada en 2023. Es importante destacar que, a pesar del resultado negativo, la empresa mantuvo una estructura financiera sólida, con una reducción constante de pasivos y un nivel patrimonial estable.

Finalmente, la perspectiva a futuro es favorable, el proyecto CH Roca Grande obtuvo la licencia de uso de aguas y avanzó en los otros estudios requeridos para obtener la Concesión de Generación. Se espera que en 2025 logre la Concesión de Generación, e inicie la negociación de los contratos de venta de energía y el financiamiento para su construcción.

Inversiones Blitz S.A.

Cifras en USD	2023	2024
Activo	561.718	427.310
Pasivo	100.058	12.581
Patrimonio	461.660	414.729
Ingresos	3.639	114.515
Egresos	-43.288	-497.868
Utilidad / Pérdida	-39.649	-383.353

En 2023 se creó la empresa Inversiones Blitz S.A. (IBSA) como vehículo para gestionar los intereses del Grupo en el sector minero, invirtiendo en una posición minoritaria en la empresa Cerusita Andina Ltda. la cual tiene los derechos mineros del yacimiento de plomo y plata Sunawayo. con una extensión de 5.950 hectáreas ubicadas en el cantón de Sacaca del departamento de Potosí.

El yacimiento Sunawayo se compone de un área de mineralización de plomo con contenido de plata (Sunawayo Norte) y de un área con mineralización de plata a gran escala (Sunawayo Sur). Sunawayo Norte presenta cinco zonas mineralizadas que fueron exploradas y explotadas en los últimos años con un potencial de 3,4 millones de toneladas de mineral con 6% de plomo y contenido de plata. Sunawayo Sur es un yacimiento de gran tonelaje y baja ley con mineralización de plata, indio, plomo y zinc.

La estrategia inicial buscaba alcanzar la estabilización de la operación minera a pequeña escala (100 T por día) logrando su autosostenibilidad para encarar la siguiente fase de exploración con nuevos inversionistas. Sin embargo, en el transcurso de la gestión 2023 se determinó detener las operaciones mineras hasta identificar nuevas reservas con mayor contenido de mineral. Esta determinación se fundamentó en la necesidad de priorizar el saneamiento financiero de la empresa y maximizar el valor del yacimiento a través de estrategias focalizadas en su desarrollo futuro.

En 2024, IBSA ha logrado importantes avances en la consolidación de su inversión. Entre los hitos alcanzados destacan el saneamiento financiero de Cerusita Andina Ltda. y una mayor eficiencia operativa, orientada a optimizar recursos y resguardar los derechos sobre el yacimiento Sunawayo. De cara al futuro, los esfuerzos se concentran en completar los estudios geológicos superficiales, definir una estrategia de desarrollo viable y atraer inversiones estratégicas para maximizar el valor del yacimiento.

6. INFORME DEL SÍNDICO

La Paz, 24 de abril 2025

Señores Accionistas
Panamerican Investments S.A.

De acuerdo a lo establecido en el Código de Comercio y en los Estatutos de la Sociedad me complace informar lo siguiente:

He fiscalizado la administración de la sociedad comprobando, en términos generales, la veracidad y coherencia de la información proporcionada por la Presidencia y la Gerencia General.

He asistido a las reuniones de Directorio de la sociedad en las que he velado siempre por el interés de los accionistas y de la empresa. Pero quiero mencionar mi preocupación por la inversión en el proyecto de minería que en mi opinión es de alto riesgo.

He revisado los Estados Financieros al 31 de Diciembre de 2024, así como el Dictamen de Auditoría Externa.

Finalmente, me cumple informar que toda la documentación revisada ha sido preparada en conformidad a lo establecido por el Código de Comercio y por los Estatutos de la Sociedad.

En mi opinión, la administración de la sociedad ha cumplido con lo requerido por el Código de Comercio y por los Estatutos de la Sociedad durante la gestión 2024.

Por lo tanto me es grato recomendar a la Junta General de Accionistas la aprobación de los Estados Financieros de la sociedad al 31 de diciembre de 2024.

Muy atentamente,



Paul Siech

ESTADOS FINANCIEROS

AL 31 DE DICIEMBRE DE 2024 Y 2023

CONTENIDO

1.1	Informe de los auditores independientes	21-23
	Anexo I al Informe de los auditores independientes	24
1.2	Balance general	25
1.3	Estado de ganancias y pérdidas	26
1.4	Estado de evolución del patrimonio neto	27
1.5	Estado de flujos de efectivo	28
1.6	Notas a los estados financieros	29-43

ABREVIATURAS UTILIZADAS EN ESTE INFORME

Bs	Bolivianos
US\$	Dólares Estadounidenses
UFV	Unidad de Fomento a la Vivienda
CTNAC	Consejo Técnico Nacional de Auditoría y Contabilidad
S.A.	Sociedad Anónima
NC	Norma Contable
M/N	Moneda Nacional
M/E	Moneda Extranjera

1.1 INFORME DE LOS AUDITORES INDEPENDIENTES

A los Señores
Accionistas y Directores de
PANAMERICAN INVESTMENTS S.A.
La Paz - Bolivia

Opinión

Hemos auditado los estados financieros de PANAMERICAN INVESTMENTS S.A., que comprenden el balance general al 31 de diciembre de 2024, el estado de ganancias y pérdidas, el estado de evolución del patrimonio y el estado de flujos de efectivo correspondientes al ejercicio terminado en esa fecha, así como las notas explicativas de los estados financieros que incluyen un resumen de las políticas contables significativas.

En nuestra opinión, los estados financieros adjuntos presentan razonablemente, en todos los aspectos materiales, la situación financiera de PANAMERICAN INVESTMENTS S.A. al 31 de diciembre de 2024, sus resultados y flujos de efectivo correspondientes al ejercicio terminado en esa fecha, de conformidad con Normas de Contabilidad Generalmente Aceptadas en Bolivia.

Fundamento de la opinión

Hemos llevado a cabo nuestra auditoría de conformidad con Normas de Auditoría Generalmente Aceptadas en Bolivia. Nuestras responsabilidades de acuerdo con dichas normas se describen más adelante en la sección Responsabilidades del auditor en relación con la auditoría de los estados financieros de nuestro informe. Somos independientes de PANAMERICAN INVESTMENTS S.A. de conformidad con el Código de Ética para Profesionales de la Contabilidad del Consejo de Normas Internacionales de Ética para Contadores junto con los requerimientos de ética que son aplicables a nuestra auditoría de los estados financieros en Bolivia y hemos cumplido las demás responsabilidades de ética de conformidad con esos requerimientos.

Consideramos que la evidencia de auditoría que hemos obtenido proporciona una base suficiente y adecuada para nuestra opinión.

Párrafo de énfasis - Estados financieros preparados por la Sociedad como ente independiente

Llamamos la atención sobre la Nota 22 a los estados financieros, en sentido de que éstos han sido preparados para dar cumplimiento a las disposiciones legales a las que está sujeta la Sociedad como ente independiente registrado ante el Servicio Plurinacional de Registro de Comercio "SEPREC" y Servicio de Impuestos Nacionales), por lo tanto no incluyen consolidación de estados financieros de sus empresas subsidiarias, inversiones que están valuadas a su valor patrimonial proporcional.

Cuestiones clave de la auditoría

Las cuestiones clave de la auditoría son aquellas cuestiones que, según nuestro juicio profesional, fueron de la mayor significatividad en nuestra auditoría de los estados financieros del periodo actual. Estas cuestiones han sido tratadas en el contexto de nuestra auditoría de los estados financieros en su conjunto y en la formación de nuestra opinión sobre éstos, y no expresamos una opinión separada sobre estas cuestiones.

Valuación de las obligaciones mantenidas con terceros en administración

Aspectos clave de auditoría

Como tratamos el aspecto clave de auditoría

<p>Tal como se expone en la Nota 12 a los estados financieros, existen obligaciones contraídas con el público, producto de la emisión de bonos públicos.</p> <p>El cumplimiento del pago de estas obligaciones contraídas con el público requiere que la gerencia tenga la liquidez necesaria para poder cumplir con dichas obligaciones.</p> <p>Asimismo, requiere la permanente interacción con la gerencia y con la información publicada por la Bolsa Boliviana de Valores S.A., para incorporar los hechos relevantes de mercado, si así lo ameritan las circunstancias.</p> <p>Los importes que se exponen en la Nota 12 a los estados financieros, correspondientes a los Bonos por pagar, detallan las características del programa de emisión de los referidos bonos.</p>	<p>Nuestra auditoría incluyó:</p> <ul style="list-style-type: none"> Validar, la documentación correspondiente a los bonos emitidos. Inspeccionar la correspondencia enviada y recibida de la ASFI. Solicitar el informe realizado por la calificador de riesgo, a fin de identificar si la empresa está cumpliendo con los requerimientos mínimos de liquidez. Validar el cálculo de los ratios de Cobertura del Servicio de la Deuda (RCD) y la Relación Deuda Patrimonio (RDP). Validar los pagos efectuados conforme a los vencimientos de plazos. Validar la capacidad de la Sociedad de continuar como empresa en funcionamiento. Efectuar las indagaciones correspondientes con la alta gerencia, a fin de identificar si existe algún factor que ponga en perjuicio la capacidad de la empresa de honrar las obligaciones contraídas con el público. Validar que ha sido proporcionada la integridad de los bonos emitidos, con la información publicada por la Bolsa Boliviana de Valores S.A. Verificar que los fondos monetarios obtenidos de la colocación Bonos PISA 1 - Emisión 1 y 2 se destinaron, según lo establecido en el prospecto marco, para un programa de emisiones de bonos y sus prospectos complementarios correspondientes.
--	---

Otra cuestión

Los estados financieros de PANAMERICAN INVESTMENTS S.A. correspondientes al ejercicio terminado al 31 de diciembre de 2023, fueron auditados por otro auditor que, expresó una opinión favorable (no modificada) sobre dichos estados financieros el 29 de abril de 2024.

Responsabilidades de la administración y de los responsables del gobierno de la entidad en relación con los estados financieros

La administración es responsable de la preparación y presentación razonable de los estados financieros adjuntos de conformidad con Normas de Contabilidad Generalmente Aceptadas en Bolivia y del control interno que la administración de la Sociedad considere necesario para permitir la preparación de estados financieros libres de incorrección material, debida a fraude o error.

En la preparación de los estados financieros, la administración de la Sociedad es responsable de la valoración de la capacidad de la entidad de continuar como empresa en funcionamiento, revelando, según corresponda, las cuestiones relacionadas con la empresa en funcionamiento y utilizando el principio contable de empresa en funcionamiento excepto si la administración tiene intención de liquidar la entidad o de cesar sus operaciones, o bien no exista otra alternativa realista.

Los responsables del gobierno de la Sociedad son responsables de la supervisión del proceso de información financiera de la entidad.

Responsabilidades del auditor en relación con la auditoría de los estados financieros

Nuestros objetivos son obtener una seguridad razonable de que los estados financieros en su conjunto están libres de incorrección material, debida a fraude o error, y emitir un informe de auditoría que contiene nuestra opinión. Seguridad razonable es un alto grado de seguridad, pero no garantiza que una auditoría realizada de conformidad con Normas de Auditoría Generalmente Aceptadas en Bolivia siempre detecte una incorrección material cuando existe. Las incorrecciones pueden deberse a fraude o error y se consideran materiales si, individualmente o de forma agregada, puede preverse razonablemente que influyan en las decisiones económicas que los usuarios toman basándose en los estados financieros.

En el Anexo I de este informe de auditoría se incluye una descripción más detallada de nuestras responsabilidades en relación con la auditoría de los estados financieros. Esta descripción que se encuentra en la página 3 es parte integrante de nuestro informe de auditoría.

SUMMA CONSULTING GROUP S.R.L.



Lic. Aud. Marcelo Berthin Heredia
Socio
MAT. PROF. N° CAUB -18015

La Paz, Bolivia
Abril 17, 2025

ANEXO I AL INFORME DE LOS AUDITORES INDEPENDIENTES

Como parte de una auditoría de conformidad con Normas de Auditoría Generalmente Aceptadas en Bolivia, aplicamos nuestro juicio profesional y mantenemos una actitud de escepticismo profesional durante toda la auditoría. También:

- Identificamos y valoramos los riesgos de incorrección material en los estados financieros, debida a fraude o error, diseñamos y aplicamos procedimientos de auditoría para responder a dichos riesgos y obtenemos evidencia de auditoría suficiente y adecuada para proporcionar una base para nuestra opinión. El riesgo de no detectar una incorrección material debida a fraude es mayor que en el caso de una incorrección material debida a error, ya que el fraude puede implicar colusión, falsificación, omisiones deliberadas, manifestaciones intencionadamente erróneas o la elusión del control interno.
- Obtenemos conocimiento del control interno relevante para la auditoría con el fin de diseñar procedimientos de auditoría que sean adecuados en función de las circunstancias y no con la finalidad de expresar una opinión sobre la eficacia del control interno de la entidad.
- Evaluamos la adecuación de las políticas contables utilizadas y la razonabilidad de las estimaciones contables y la correspondiente información revelada por la administración.
- Concluimos sobre lo adecuado de la utilización, por la administración, del principio contable de empresa en funcionamiento y, basándonos en la evidencia de auditoría obtenida, concluimos sobre si existe o no una incertidumbre material relacionada con hechos o con condiciones que pueden generar dudas significativas sobre la capacidad de la entidad para continuar como empresa en funcionamiento. Si concluimos que existe una incertidumbre material, se requiere que llamemos la atención en nuestro informe de auditoría sobre la correspondiente información revelada en los estados financieros o, si dichas revelaciones no son adecuadas, que expresemos una opinión modificada. Nuestras conclusiones se basan en la evidencia de auditoría obtenida hasta la fecha de nuestro informe de auditoría. Sin embargo, hechos o condiciones futuros pueden ser causa de que la entidad deje de ser una empresa en funcionamiento.
- Evaluamos la presentación global, la estructura y el contenido de los estados financieros, incluida la información revelada, y si los estados financieros representan las transacciones y hechos subyacentes de un modo que logran la presentación razonable.

Comunicamos a los responsables del gobierno y/o administración de la entidad en relación con, entre otras cuestiones, el alcance y el momento de realización de la auditoría planificados y los hallazgos significativos de la auditoría, así como cualquier deficiencia significativa del control interno que identificamos en el transcurso de la auditoría.

También proporcionamos a los responsables del gobierno y/o administración de la Sociedad una declaración de que hemos cumplido los requerimientos de ética aplicables en relación con la independencia y comunicado con ellos acerca de todas las relaciones y demás cuestiones de las que se puede esperar razonablemente que pueden afectar a nuestra independencia y, en su caso, las correspondientes salvaguardas.

Entre las cuestiones que han sido objeto de comunicación con los responsables del gobierno y/o administración de la entidad, determinamos las que han sido de la mayor significatividad en la auditoría de los estados financieros del periodo actual y que son, en consecuencia, las cuestiones clave de la auditoría. Describimos esas cuestiones en nuestro informe de auditoría salvo que las disposiciones legales o reglamentarios prohíban revelar públicamente la cuestión o, en circunstancias extremadamente poco frecuentes, determinemos que una cuestión no se debería comunicar en nuestro informe porque cabe razonablemente esperar que las consecuencias adversas de hacerlo superarían los beneficios de interés público de la misma.

1.2 BALANCE GENERAL AL 31 DE DICIEMBRE 2024 Y 2023

	Nota	2024 Bs	2023 Bs
ACTIVO			
Activo corriente:			
Disponibilidades	4	1.933.782	623.223
Cuentas por cobrar	5	3.103.855	3.282.611
Total del activo corriente		5.037.637	3.905.834
Activo no corriente:			
Inversiones permanentes	6	75.054.890	54.863.376
Activo fijo (neto)	9	414.817	361.990
Otros activos (neto)	10	33.277	38.714
Total del activo no corriente		75.502.984	55.264.080
Total del activo		80.540.621	59.169.914
PASIVO Y PATRIMONIO NETO			
Pasivo corriente:			
Cuentas por pagar	11	480.851	353.636
Préstamos bursátiles, Interes devengado por pagar	12	130.063	184.867
Préstamos bancarios, Interes devengado por pagar	13	229.170	2.056.444
Total del pasivo corriente		840.084	2.594.947
Pasivo no corriente:			
Préstamos bancarios por pagar	13	15.166.666	1.000.000
Préstamos bursátiles por pagar	12	6.267.132	9.050.436
Total del pasivo no corriente		21.433.798	10.050.436
Total del pasivo		22.273.882	12.645.383
Patrimonio neto			
Capital pagado	14	21.000.000	20.400.000
Prima de emisión		2.049.760	1.200.000
Ajuste de capital	18	8.539.553	8.539.553
Reserva legal	15	2.253.832	2.028.515
Reserva por conversión de moneda extranjera	16	(3.325.613)	(3.018.365)
Reserva por revalorización de activos	17	2.481.207	2.481.207
Ajuste de reservas patrimoniales	18	717.485	717.485
Resultados acumulados		24.550.515	14.176.136
Total del patrimonio neto		58.266.739	46.524.531
Total del pasivo y patrimonio neto		80.540.621	59.169.914
Cuentas de orden	19	17.637.395	17.637.395

Las notas 1 al 28 que se acompañan, forman parte integrante de este estado.



Hebe Noya
Contadora



Carola Blanco
Directora Ejecutiva

1.3 ESTADO DE GANANCIAS Y PÉRDIDAS POR LOS EJERCICIOS TERMINADOS EL 31 DE DICIEMBRE 2024 Y 2023

	Nota	2024 Bs	2023 Bs
INGRESOS			
Ingresos operativos	7	6.525.857	1.041.494
Ingreso (egresos) netos por valuación en empresas relacionadas	8	9.193.826	7.612.973
Ingreso (egresos) netos por venta en empresas relacionadas		-	(22.384)
Ingreso (egresos) en venta de otras inversiones		-	(284.380)
Provisión generica por desvalorización de otras inversiones		(75.000)	(1.411.776)
Disminucion previsión genérica por desvalorización de otras inversiones	8	1.350.000	-
Ingresos por dividendos recibidos		24.713	11.399
Ingresos financieros		479.949	272.170
Total de ingresos		17.499.345	7.219.496
EGRESOS			
Gastos de administración		(2.885.052)	(1.884.796)
Gastos financieros		(995.883)	(754.801)
Diferencias de cambio y mantenimiento UFV (neto)		(44.964)	113.990
Total de gastos administrativos, financieros, y diferencia de cambio y mantenimiento UFV (neto)		(3.925.899)	(2.525.607)
Resultado operativo		13.573.446	4.693.889
Otros ingresos y (egresos) neto		102.570	(187.564)
Resultado neto del ejercicio		13.676.016	4.506.325

Las notas 1 al 28 que se acompañan, forman parte integrante de este estado.



Hebe Noya
Contadora



Carola Blanco
Directora Ejecutiva

1.4 ESTADO DE EVOLUCION DEL PATRIMONIO NETO POR LOS EJERCICIOS TERMINADOS EL 31 DE DICIEMBRE 2024 Y 2023

	Capital pagado Bs	Prima de Emisión Bs	Ajuste de Capital Bs	Reserva legal Bs	Reserva Voluntaria de inversiones Bs	Reserva por revalorización de activos Bs	Ajuste de reservas patrimoniales Bs	Resultados acumulados Bs	Total Bs
Saldos al 31 de diciembre de 2022	20.400.000	1.200.000	8.539.553	1.832.805	(3.653.667)	2.481.207	717.485	12.894.241	44.411.624
Tratamiento de los resultados acumulados a la gestión 2021 aprobada mediante Junta general Ordinaria de Accionistas de fecha 03 de abril, 2023- Distribución de Dividendos	-	-	-	-	-	-	-	(3.028.720)	(3.028.720)
Tratamiento de los resultado de la gestión 2022 probada mediante Junta general Ordinaria de Accionistas de fecha 26 de abril de 2023 - Constitucion de Reserva legal	-	-	-	195.710	-	-	-	(195.710)	-
Ajuste Reserva en Aluz Clean Energy PLC por diferencia cambiara	-	-	-	-	635.302	-	-	-	635.302
Reexpresion de movimiento patrimoniales	-	-	-	-	-	-	-	-	-
Resultado neto del ejercicio	-	-	-	-	-	-	-	4.506.325	4.506.325
Saldos al 31 de diciembre de 2023	20.400.000	1.200.000	8.539.553	2.028.515	(3.018.365)	2.481.207	717.485	14.176.136	46.524.531
Tratamiento de los resultados acumulados a la gestión 2023 aprobada mediante Junta general Ordinaria de Accionistas de fecha 07 de marzo, 2024- Distribución de Dividendos	600.000	849.760	-	-	-	-	-	(3.076.320)	(1.626.560)
Tratamiento de los resultado de la gestión 2023 aprobada mediante dunta general Ordinaria de Accionistas de fecha 29 de abril de 2024 - Constitucion de Reserva legal	-	-	-	225.317	-	-	-	(225.317)	-
Ajuste Reserva en Aluz Clean Energy PLC por diferencia cambiara	-	-	-	-	(307.248)	-	-	-	(307.248)
Resultado neto del ejercicio	-	-	-	-	-	-	-	13.676.016	13.676.016
Saldos al 31 de diciembre de 2024	<u>21.000.000</u>	<u>2.049.760</u>	<u>8.539.553</u>	<u>2.253.832</u>	<u>(3.325.613)</u>	<u>2.481.207</u>	<u>717.485</u>	<u>24.550.515</u>	<u>58.266.739</u>

Las notas 1 al 28 que se acompañan, forman parte integrante de esle estado.



Hebe Noya
Contadora



Carola Blanco
Directora Ejecutiva

1.5 ESTADO DE FLUJOS DE EFECTIVO POR LOS EJERCICIOS TERMINADOS EL 31 DE DICIEMBRE 2024 Y 2023

	2024 Bs	2023 Bs
ACTIVIDADES DE OPERACIÓN:		
Resultado neto del ejercicio	13.676.016	4.506.325
Ajustes para conciliar la utilidad neta con el efectivo neto que aportan las actividades operativas:		
Depreciación del activo fijo	125.840	109.315
Amortización del intangible y otros activos	17.545	47.911
Resultado neto en valuación de inversiones	(9.193.826)	(7.612.973)
Disminución Previsión Generica en Otras inversiones	(1.350.000)	-
Previsión Generica en Otras inversiones	75.000	1.411.776
Total fondos aplicados a las operaciones	3.350.575	(1.537.646)
Cambios en activos y pasivos operativos netos:		
Disminución en cuentas por cobrar	178.756	6.789.056
Incremento en otros activos	(12.108)	(1.514)
Incremento (Disminución) de cuentas por pagar	127.215	(573.309)
Flujos de efectivo por actividades de operación	3.644.438	4.676.587
ACTIVIDADES DE INVERSIÓN:		
Movimiento neto de inversiones permanentes	(10.029.936)	1.622.472
Movimiento neto en activo fijo	(178.667)	20.322
Flujos de efectivo por actividades de inversión	(10.208.603)	1.642.794
ACTIVIDADES DE FINANCIAMIENTO:		
Dividendos pagados	(3.076.320)	(3.028.720)
Movimiento de capital y prima de emisión	1.449.760	-
Movimiento de deuda financiera	9.501.284	(5.569.450)
Flujos de efectivo por actividades de financiamiento	7.874.724	(8.598.170)
Incremento neto en las disponibilidades	1.310.559	(2.278.789)
Disponibilidades al inicio del ejercicio	623.223	2.902.012
Disponibilidades al cierre del ejercicio	1.933.782	623.223

Las notas 1 al 28 que se acompañan, forman parte integrante de este estado.



Hebe Noya
Contadora



Carola Blanco
Directora Ejecutiva

1.6 NOTAS A LOS ESTADOS FINANCIEROS AL 31 DE DICIEMBRE 2024 Y 2023

NOTA 1 NATURALEZA Y OBJETO

La Sociedad fue constituida el 15 de enero de 1998, bajo Escritura Pública de Constitución N°.65/98, con un capital autorizado de Bs18.000 y un capital suscrito y pagado de Bs9.000. Al 31 de diciembre de 2024 y 2023 el capital autorizado asciende a Bs24.000.000.

De acuerdo con sus estatutos la Sociedad tiene como objeto: i) la inversión de su capital en otras sociedades mercantiles y/o en títulos valores, en el país o en el extranjero, ii) la administración y gestión de dichas sociedades e inversiones, y iii) la prestación de servicios de asesoramiento y consultoría en materias financieras, societarias y económicas.

NOTA 2 NORMAS CONTABLES

Los estados financieros han sido preparados de acuerdo con las Normas de Contabilidad Generalmente Aceptadas en Bolivia, que requieren que la Administración de la Sociedad realice estimaciones y suposiciones que afectan los montos de activos y pasivos, así como los montos de ingresos y gastos del ejercicio. Estas estimaciones fueron realizadas en cumplimiento con las mencionadas normas contables.

Asimismo, los resultados reales podrían ser diferentes de las estimaciones inicialmente realizadas.

Las normas contables más significativas aplicadas por la Sociedad son las siguientes:

2.1 Bases para la preparación de los estados financieros

Al 31 de diciembre de 2020 la Sociedad, en aplicación de la Norma Contable N° 3 revisada y modificada y de la Resolución CTNAC 01 /2008, ha ajustado por inflación sus estados financieros utilizando como índice la UFV. (La UFV utilizada al 1 O de diciembre de 2020 fue de 2,35998).El Consejo Técnico Nacional de Auditoría y Contabilidad mediante resolución CTNAC N° 03/2020 ,del 8 de diciembre 2020 pone la siguiente consideración; que, desde el 1° de enero de 2020 hasta el 10 de diciembre de 2020, el indicador UFV acumulado expone una inflación, para ese período, de 1,01 % y, a partir del 11 de diciembre de 2020, el indicador comienza a reflejar la existencia de una deflación; y consiguientemente, como establece la NC 3, no es necesaria la reexpresión monetaria de los estados financieros por lo tanto decide suspender el ajuste integral por inflación de estados financieros, de acuerdo con la Norma de Contabilidad N° 3 (NC 3) “Estados Financieros a Moneda Constante” (Revisada y Modificada en septiembre de 2007) a partir del 11 de diciembre de 2020 Consecuentemente, para efectos de presentación uniforme y comparativa, los estados financieros y notas al 31 de diciembre de 2024 y 2023 son presentados a valores históricos.

Para reiniciar la reexpresión monetaria de los estados financieros por inflación, el Consejo Técnico Nacional de Auditoría y Contabilidad (CTNAC) necesariamente deberá pronunciarse, de acuerdo con lo establecido en la Norma Contable N° 3.

2.2 Consolidación de estados financieros

Los estados financieros individuales de la Sociedad han sido preparados para cumplir con las disposiciones legales a las que está sujeta como ente independiente. Por lo tanto, no incluyen la consolidación de los estados financieros de sus Subsidiarias, inversiones que se presentan valuadas a su valor patrimonial proporcional según se expone en las Notas 2.3.c) y 6 siguientes.

2.3 Criterios de valuación

a) Moneda extranjera

Los activos y pasivos en moneda extranjera se valúan al tipo de cambio de venta vigente a la fecha de cierre de cada ejercicio (al 31 de diciembre de 2024 y 2023, el tipo de cambio vigente es de Bs6,96 por US\$ 1,00). Las diferencias de cambio resultantes de este procedimiento se registran en la cuenta contable “Diferencias de cambio” en los resultados del ejercicio.

El efecto de la diferencia por la conversión de inversiones se registra en la cuenta patrimonial “Reserva por conversión de moneda extranjera”.

b) Cuentas por cobrar

Las cuentas por cobrar se registran a su valor de costo según registros contables al cierre del ejercicio.

La Gerencia considera que las cuentas por cobrar son recuperables en su totalidad en el corto plazo por lo cual no ha sido necesario constituir previsión por incobrabilidad.

c) Inversiones permanentes e ingresos y/o egresos por inversiones en empresas relacionadas

Las inversiones existentes en otras sociedades en las cuales la Sociedad ejerce control o influencia significativa se valúan al valor patrimonial proporcional (V.P.P.), considerando estados financieros auditados y no auditados de las empresas emisoras de acciones. Los estados financieros de las empresas emisoras son preparados bajo el marco de referencia del país origen. Los estados financieros de las empresas emisoras preparados en dólares estadounidenses son convertidos al tipo de cambio de venta vigente a la fecha de cierre de dichos estados financieros.

El rendimiento obtenido de la valuación de estas inversiones es registrado en el estado de ganancias y pérdidas como ingreso por inversiones en empresas relacionadas.

La previsión genérica por desvalorización de otras inversiones permanentes se realiza según estimaciones contables en base a un análisis financiero realizado por la Dirección Ejecutiva de la Sociedad.

d) Activo fijo

El activo fijo está valuado a su costo de adquisición (ver nota 2.1), menos la correspondiente depreciación acumulada, que es calculada por el método de la línea recta, aplicando tasas de depreciación anuales suficientes para extinguir los valores de los bienes al final de su vida útil estimada. El valor de dichos bienes en su conjunto, no supera su valor de mercado.

Los mantenimientos, reparaciones, renovaciones y mejoras que no extienden la vida útil de los bienes son cargados a los resultados del ejercicio en el que se incurren.

e) Préstamos bancarios

Las obligaciones financieras se exponen a su valor nominal incorporando, en caso de corresponder, los intereses devengados al cierre del ejercicio.

f) Prestamos bursátiles

Las obligaciones por emisión de Bonos son registradas a condiciones nominales de acuerdo con lo establecido en el prospecto de emisión autorizado por Autoridad de Supervisión del Sistema Financiero (ASFI).

g) Patrimonio

La Sociedad reexpresó el patrimonio neto en función de la variación de la UFV según lo mencionado en la nota 2.1 hasta el 1^o de diciembre de 2020. Los ajustes correspondientes a las cuentas de capital y reservas se abonaron en las cuentas patrimoniales “Ajuste de capital” y “Ajuste de reservas patrimoniales”, respectivamente. En tanto que el ajuste correspondiente a los resultados acumulados se registró en esa misma cuenta, ambos procedimientos fueron contabilizados utilizando como contrapartida la cuenta de resultados “Ajuste por inflación y tenencia de bienes”.

h) Ingresos operativos

Los ingresos operacionales corresponden principalmente a servicios de asesoría financiera que son contabilizados por el método de devengado.

i) Gastos de administración

Los gastos de administración son registrados por el método de lo devengado.

j) Ingresos y gastos financieros

Los ingresos y gastos financieros son contabilizados por el método de lo devengado.

k) Operaciones con partes relacionadas

La Sociedad mantuvo operaciones tanto activas como pasivas con sociedades relacionadas, dichas operaciones han generado ingresos y egresos bajo condiciones similares a las existentes en el mercado.

l) Resultado neto del ejercicio

La Sociedad prepara el Estado de Ganancias y Pérdidas donde determina el resultado de cada ejercicio sin tomar en cuenta los efectos de la inflación (tal como se menciona en la Nota 2.1 anterior).

m) Impuesto sobre las utilidades de las empresas (IUE)

La Sociedad, en lo que respecta al Impuesto sobre las Utilidades de las Empresas (IUE), está sujeta al régimen tributario establecido en la Ley N° 843 modificada con la Ley N° 1606. La alícuota de este impuesto es de 25%, y es considerado como pago a cuenta del Impuesto a las Transacciones (IT).

Por las gestiones terminadas el 31 de diciembre de 2024 y 2023, la Sociedad no ha provisionado el Impuesto sobre las Utilidades de las Empresas (IUE), como consecuencia de presentar pérdidas tributarias.

El quebranto impositivo, podrá deducirse de las utilidades gravadas que se obtengan como máximo hasta los tres años siguientes, las pérdidas acumuladas a ser deducidas no serán objeto de actualización.

Para la determinación de la utilidad neta imponible del ejercicio comprendido entre el 1^o de enero al 31 de diciembre de 2024 y en atención a lo establecido en el artículo 38 del Decreto Supremo 24051, los estados financieros de la gestión fiscal fueron expresados en moneda constante admitiéndose para el efecto únicamente la reexpresión por la variación de la Unidad

de Fomento de Vivienda - UFV de acuerdo a publicación oficial, aplicando el Segundo Párrafo del apartado 6 de la Norma Contable N° 3 (Estados Financieros a moneda constante - ajuste por inflación) revisada y modificada en septiembre de 2007 por el Consejo Técnico Nacional de Auditoría y Contabilidad. En tal sentido, para efectos tributarios los ajustes o actualizaciones establecidos en la norma tributaria realizados en función a la variación de la UFV no han sufrido ninguna modificación respecto a su cálculo, encontrándose plenamente vigentes los procedimientos legalmente establecidos, independientemente a la fluctuación de la UFV.

NOTA 3 CAMBIOS EN POLÍTICAS Y PRACTICAS CONTABLES

Al 31 de diciembre de 2024, la Sociedad no ha realizado cambios en las políticas, prácticas y estimaciones contables con relación al 31 de diciembre de 2023.

NOTA 4 DISPONIBILIDADES

La composición del grupo al 31 de diciembre de 2024 y 2023 es la siguiente:

	2024 Bs	2023 Bs
Caja chica	709	1.841
Banco Nacional de Bolivia S.A.	126.474	37.247
Banco BISA S.A.	88.792	6.104
Banco de Credito del Perú S.A	729.280	-
Panamerican Securities S.A. Agencia de Bolsa (cuenta de inmersión liquidez)	988.527	578.031
	1.933.782	623.223

NOTA 5 CUENTAS POR COBRAR

La composición del grupo al 31 de diciembre de 2024 y 2023 es la siguiente:

	2024 Bs	2023 Bs
Inversiones BLITZ S.A., Cuentas por cobrar		34.808
NARITA S.A., Cuentas por cobrar	90.480	139.200
Bolivian Investment Management Ud. (1)	2.422.804	1.855.845
Crédito fiscal IVA	239.291	911.540
Gastos anticipados	179.610	88.755
Préstamos por cobrar		141.017
Otras cuentas por cobrar	171.670	111.446
	3.103.855	3.282.611

(1) Al 31 de diciembre de 2024 y 2023, la Sociedad mantiene una cuenta por cobrar a Bolivian Investment Management Ud. (BIM), correspondiente a los saldos mantenidos en inversiones temporales en UBS International Inc., por un monto equivalente a Bs2.422.804 y Bs1.855.845, respectivamente. BIM es la administradora de los fondos de la Sociedad en virtud del contrato de Riesgo Compartido firmado entre PANAMERICAN INVESTMENTS S.A. y BIM Ud.

NOTA 6 INVERSIONES PERMANENTES

La composición del grupo al 31 de diciembre de 2024 y 2023, es la siguiente:

	2024 Bs	2023 Bs
PANAMERICAN SECURITIES S.A. - AGENCIA DE BOLSA		
Total patrimonio neto (ajustados por inflación)	30.263.171	24.405.439
Utilidad de la gestión (ajustados por inflación)	6.248.787	450.592
Porcentaje de participación	83,26%	83,26%
Total acciones suscritas y pagadas	196.519	196.519
Tenencia de acciones suscritas y pagadas de Panamerican Securities S.A. - Agencia de Bolsa	163.615	163.615
Valor patrimonial proporcional	154,00	124,19
Valor de la inversión	<u>25.196.082</u>	<u>20.319.134</u>
DATA SOURCE S.A.		
Total patrimonio neto	6.840.472	7.811.702
Utilidad de la gestión	13.009	56.386
Porcentaje de participación	50,678%	50,68%
Total acciones suscritas y pagadas	157.218	62.435
Tenencia de acciones suscritas y pagadas de DATA SOURCE S.A	79.675	31.641
Valor patrimonial proporcional	44	125
Valor de la inversión	<u>3.466.617</u>	<u>3.958.838</u>
INVERSIONES BLITZ S.A.		
Total patrimonio neto	2.885.191	3.241.882
Utilidad de la gestión	(2.669.463)	(247.226)
Porcentaje de participación	93,14%	91,42%
Total acciones suscritas y pagadas	58.400	24.049
Tenencia de acciones suscritas y pagadas de INVERSIONES BLITZ S.A.	54.393	21.985
Valor patrimonial proporcional	49	135
Valor de la inversión	<u>2.687.229</u>	<u>2.963.648</u>
BOLIVIAN INVESTMENT MANAGEMENT LTD.		
Total patrimonio neto	15.819.196	9.859.174
Utilidad de la gestión	4.195.363	11.782.139
Porcentaje de participación (sobre una acción)	80,00%	80,00%
Valor patrimonial proporcional	12.655.357	7.887.339
Valor de la inversión	<u>12.655.357</u>	<u>7.887.339</u>
ALUZ CLEAN ENERGY PLC (a)		
Total patrimonio neto	35.913.516	38.105.019
Resultado de la gestión	(1.606.291)	(2.525.979)
Porcentaje de participación	52,50%	52,50%
Total acciones suscritas y pagadas	19.278.429	19.278.429
Tenencia de acciones suscritas y pagadas de Aluz Clean Energy PLC	10.121.540	10.121.540
Valor patrimonial proporcional	2	2
Valor de la inversión	<u>18.855.275</u>	<u>20.005.856</u>
PANAMERICAN SAFI S.A.		
	5.741.708	530.942
CERVECERIA BOLIVIANA NACIONAL S.A.		
	393	393
FORNO S.A. (Neto)		
	1	1
CENTRAL HIDROELÉCTRICA DE LANGUI S.A.		
	609.000	609.000
LOCFUND NEXT		
	3.480.000	-
EMPRESA MINERA PAITITI S.A.		
	2.500.000	-
(Previsión Generica por irrecuperabilidad en Otra Inversiones) (b)		
	(136.772)	(1.411.775)
Total inversiones permanentes	<u>75.054.890</u>	<u>54.863.376</u>

(a) Aluz Clean Energy PLC al 31 de diciembre de 2024 y 2023 es propietaria del 62,535% de las acciones de Aluz C&O Perú S.A.C.

(b) Al 31 de diciembre de 2024, la baja de la previsión Genérica responde al principio de Entidad, La previsión por desvalorización fue registrada en la subsidiaria que directamente posee los activos en cuestión, esta reubicación asegura que los estados financieros reflejen adecuadamente el Balance general y el Estado de Ganancias y Pérdidas específicos de cada Entidad.

NOTA 7 INGRESOS OPERATIVOS

Los ingresos y (egresos) netos obtenidos por servicios de asesoría financiera, por los ejercicios terminados al 31 de diciembre de 2024 y 2023, son los siguientes:

	2024 Bs	2023 Bs
Asesoría Financiera	6.525.857	1.041.494

NOTA 8 INGRESOS (EGRESOS) NETOS POR INVERSIONES EN EMPRESAS RELACIONADAS

Los ingresos y (egresos) netos obtenidos por las inversiones en subsidiarias, por los ejercicios terminados al 31 de diciembre de 2024 y 2023, son los siguientes:

	2024 Bs	2023 Bs
Panamerican Securities S.A	5.231.994	369.366
Bolivian Investment Management Ltd.	7.488.880	8.871.200
Data Source S.A.	(90.560)	91.760
Panamerican SAFI S.A.	(72.735)	31.061
Aluz Clean Energy PLC	(843.334)	(1.307.106)
Inversiones BLITZ S.A.	(2.520.419)	(443.308)
Disminución previsión genérica por desvalorización otras inversiones	1.350.000	-
	10.543.826	7.612.973

NOTA 9 ACTIVO FIJO

La composición del grupo al 31 de diciembre de 2024 y 2023 es la siguiente:

	2024			2023
	Valor original Bs	Depreciación acumulada Bs	Valor neto Bs	Valor neto Bs
Mobiliario y enseres	213.197	(67.874)	145.323	174.428
Equipos de computación	32.434	(22.997)	9.437	18.785
Equipos electrónicos	17.483	(2.510)	14.973	5.287
Vehículos	294.099	(49.015)	245.084	163.490
	557.213	(142.396)	414.817	361.990

La depreciación cargada al resultado en el ejercicio terminado al 31 de diciembre de 2024 y 2023 asciende a Bs125.840 y Bs109.315, respectivamente.

NOTA 10 OTROS ACTIVOS

La composición del grupo al 31 de diciembre de 2024 y 2023, es la siguiente:

	2024			2023
	Valor original Bs	Previsión por desvalorización Bs	Amortización acumulada Bs	Valor neto Bs
Licencia de uso software	12.110	-	(202)	11.908
Acción Telefónica	10.605	(10.604)	-	1
Mejoras oficinas en comodato	87.210	-	(81.003)	23.552
Obras de Arte	15.161	-	-	15.161
	<u>125.086</u>	<u>(10.604)</u>	<u>(81.205)</u>	<u>33.277</u>
				<u>38.714</u>

La amortización cargada al resultado en el ejercicio terminado al 31 de diciembre de 2024 y 2023 asciende a Bs 17.545 y Bs4 7.911, respectivamente.

NOTA 11 CUENTAS POR PAGAR

La composición del grupo al 31 de diciembre de 2024 y 2023, es la siguiente:

	2024 Bs	2023 Bs
Cuentas por pagar no financieras		
Servicios profesionales	82.443	35.210
Provisiones varias	30.395	31.894
Impuestos por pagar	107.858	2.056
Cuentas por pagar accionistas	183.209	192.500
Cuentas por pagar empresas relacionadas	46.767	51.885
Otras cuentas por pagar	30.179	40.091
	<u>480.851</u>	<u>353.636</u>

NOTA 12 PRÉSTAMOS BURSÁTILES

La composición del grupo al 31 de diciembre de 2024 y 2023, es la siguiente:

Descripción	Fecha de emisión	Fecha de vencimiento	Tasa de interés (anual)	2024 US\$	2024 Bs	2023 Bs
Bonos PIN-1-N1U-20	28/2/2020	27/1/2026	6,15%	-	2.613.132	4.352.436
Bonos PIN-1-E2U-20	28/2/2020	17/1/2028	4,25%	525.000	3.654.000	4.698.000
Totales				<u>525.000</u>	<u>6.267.132</u>	<u>9.050.436</u>

Al 31 de diciembre de 2024 y 2023 el interés devengado por pagar asciende a Bs130.063 y Bs184.867, respectivamente. El tipo de cambio utilizado es de Bs6,96.

El 8 de agosto de 2024, dando cumplimiento al Prospecto de la Emisión de los Bonos, se procedió con la 9na amortización a Capital por Bs869.652 de la emisión en bolivianos (Bonos PISA 1- Emisión 1) y US\$ 75.000 de la emisión en dólares (Bonos PISA 1- Emisión 2), además del pago de cupón de ambas emisiones (bolivianos y dólares americanos). El tipo de cambio utilizado es de Bs6,96.

El 7 de febrero de 2024, dando cumplimiento al Prospecto de la Emisión de los Bonos, se procedió con la 8va amortización a Capital por Bs869.652 de la emisión en bolivianos (Bonos PISA 1- Emisión 1) y US\$ 75.000 de la emisión en dólares (Bonos PISA 1- Emisión 2), además del pago de cupón de ambas emisiones (bolivianos y dólares americanos). El tipo de cambio utilizado es de Bs6,96.

El 11 de agosto de 2023, dando cumplimiento al Prospecto de la Emisión de los Bonos, se procedió con la 7ma amortización a Capital por Bs869.652 de la emisión en bolivianos y US\$ 75.000 de la emisión

en dólares, además del pago de cupón de ambas emisiones (bolivianos y dólares americanos). El tipo de cambio utilizado es de Bs6,96.

El 13 de febrero de 2023, dando cumplimiento al Prospecto de la Emisión de los Bonos, se procedió con la 6ta amortización a Capital por Bs869.652 de la emisión en bolivianos y US\$ 75.000 de la emisión en dólares, además del pago de cupón de ambas emisiones (bolivianos y dólares americanos). El tipo de cambio utilizado es de Bs6,96.

La Junta Extraordinaria de Accionistas de PANAMERICAN INVESTMENTS S.A, celebrada el 4 de noviembre de 2019, aprobó el Programa de Emisiones de Bonos denominado “Bonos PISA I” de acuerdo a lo establecido por el Código de Comercio, según consta en el Testimonio N° 161 /2019 de 6 de noviembre de 2019, otorgado ante Notaría de Fe Pública N° 50 a cargo de la Dra. Maria Eugenia Quiroga de Navarro del Distrito Judicial de La Paz - Bolivia, e inscrito en Fundempresa bajo el N° 00170973 del Libro N° 10, el 8 de noviembre de 2019.

La Junta General Extraordinaria de Accionistas de PANAMERICAN INVESTMENTS S.A. celebrada el 30 de diciembre de 2019, aprobó modificaciones al Programa de Emisiones de Bonos denominado “Bonos PISA I” y las emisiones que lo componen, según consta en el Testimonio N° 212 /2019 de 31 de diciembre de 2019, otorgado ante Notaría de Fe Pública N° 50 a cargo de la Abg. Maria Eugenia Quiroga de Navarro del Distrito Judicial de La Paz - Bolivia, e inscrito en Fundempresa bajo el N° 00171670 del Libro N° 1 O, el 2 de enero de 2020.

Las características del Programa de Emisión de Bonos denominado “Bonos PISA I” se describen a continuación:

BONOS PISA 1 - EMISIÓN 1 EMISIÓN 1 8S10.440.000

Denominación del Programa de Emisiones	“Bonos PISA 1”
Tipo de Bonos a emitirse:	Bonos obligacionales y redimibles a plazo fijo.
Moneda de la emisión:	Bolivianos (Bs).
Monto de la emisión:	Bs10.440.000 (Diez millones cuatrocientos cuarenta mil 00/100 Bolivianos)
Series de la emisión:	Serie Única.
Fecha de emisión y vencimiento:	La fecha de emisión es el 28 de febrero de 2020 y la fecha de vencimiento de la emisión es el 27 de enero de 2026.
Tipo de interés:	Devengarán un interés nominal, anual y fijo del 6, 15% (seis coma quince por ciento).
Precio de colocación:	Mínimamente a la par del valor nominal.
Pago de capital:	En el día de vencimiento de un determinado cupón se efectuará la amortización de capital.
Pago de intereses:	El pago de intereses contra la verificación de la relación de titularidad emitida por la EDV, el mismo que indicará la titularidad del Valor y la Emisión a la que pertenece. Después del día de vencimiento de un determinado cupón.
Periodicidad de Pago de Capital e Interés:	La periodicidad de amortización de capital y pago de intereses de los bonos de la Emisión será cada 180 (ciento ochenta) días calendario con un porcentaje a amortización de 8,33% (ocho coma treinta y tres por ciento) en los cupones 1 al 11 y del 8.37% (ocho coma treinta y siete por ciento) en el cupón 12, conforme el Cronograma de Pago de Cupones.
Plazo de colocación primaria:	Ciento ochenta (180) días calendario, computables a partir de la fecha de emisión.
Procedimiento de colocación primaria:	Mercado primario bursátil en la Bolsa Boliviana.
Forma de circulación de los valores:	A la orden.
Forma de pago en colocación primaria:	En efectivo.

Modalidad de colocación:	A mejor esfuerzo.
Bolsa en la cual se inscribirá la emisión:	Bolsa Boliviana de Valores S.A.
Forma de representación de los bonos:	Los BONOS PISA 1 - EMISIÓN 1 estarán representados mediante anotaciones en cuenta en la Entidad de Depósito de Valores de Bolivia S.A. (EDV), de acuerdo con las regulaciones legales vigentes. La transferencia de los BONOS PISA 1 - EMISIÓN 1 se formalizará mediante el asiento del valor y de su titular en el Sistema de Anotaciones en Cuenta que mantiene la EDV.
Garantía:	Quirografaría.
Calificadora de riesgo:	La presente Emisión contará con una Calificación de Riesgo otorgada por AESA RATINGS S.A. Calificadora de Riesgo, entidad debidamente autorizada e inscrita en el RMV de ASFI.

BONOS PISA 1 - EMISIÓN 2 EMISIÓN 2 US\$ 1.500.000

Denominación del Programa de Emisiones	"Bonos PISA 1"
Tipo de Bonos a emitirse:	Bonos obligacionales y redimibles a plazo fijo.
Moneda de la emisión:	Dólares de los Estados Unidos de América (US\$).
Monto de la emisión:	US\$ 1.500.000 (Un millón quinientos mil 00/100 Dólares de los Estados Unidos de América)
Series de la emisión:	Serie Única.
Fecha de emisión y vencimiento:	La fecha de emisión es el 28 de febrero de 2020 y la fecha de vencimiento de la emisión es el 17 de enero de 2028.
Tipo de interés:	Devengarán un interés nominal, anual y fijo del 4,25% (cuatro coma veinticinco por ciento).
Precio de colocación:	Mínimamente a la par del valor nominal.
Pago de capital:	En el día de vencimiento de un determinado cupón se efectuará la amortización de capital.
Pago de intereses:	El pago de intereses contra la verificación de la relación de titularidad emitida por la EDV, el mismo que indicará la titularidad del Valor y la Emisión a la que pertenece. Después del día de vencimiento de un determinado cupón.
Periodicidad de Pago de Capital e Interés:	La periodicidad de pago de los intereses de los bonos de esta Emisión será cada 180 (ciento ochenta) días calendario, conforme al Cronograma de Pago de Cupones siguiente. La periodicidad de amortización de capital de los bonos de esta Emisión será cada 180 (ciento ochenta) días calendario con un porcentaje a amortización de 50% (cincuenta por ciento) en el cupón 6 y del 5% (cinco por ciento) en los cupones 7 al 16.
Plazo de colocación primaria:	Ciento ochenta (180) días calendario, computables a partir de la fecha de emisión.
Procedimiento de colocación primaria:	Mercado primario bursátil en la Bolsa Boliviana.
Forma de circulación de los valores:	A la orden.
Forma de pago en colocación primaria:	En efectivo.
Modalidad de colocación:	A mejor esfuerzo.
Bolsa en la cual se inscribirá la emisión:	Bolsa Boliviana de Valores S.A.
Forma de representación de los bonos:	Los BONOS PISA 1 - EMISIÓN 2 estarán representados mediante anotaciones en cuenta en la Entidad de Depósito de Valores de Bolivia SA (EDV), de acuerdo a las regulaciones legales vigentes. La transferencia de los BONOS PISA 1 - EMISIÓN 2 se formalizará mediante el asiento del valor y de su titular en el Sistema de Anotaciones en Cuenta que mantiene la EDV.
Garantía:	Quirografaría.
Calificadora de riesgo:	La presente Emisión contará con una Calificación de Riesgo otorgada por AESA RATINGS S.A. Calificadora de Riesgo, entidad debidamente autorizada e inscrita en el RMV de ASFI.

Los compromisos financieros asumidos por la Sociedad, mientras los Bonos PISA estén vigentes, son los siguientes:

- a) Relación Cobertura de Servicio de Deuda ("RCD") > 1.1.
- b) Relación de Endeudamiento ("RDP") <= 1.5

Al 31 de diciembre de 2024 y 2023, los índices financieros son los siguientes:

	2024	2023
Relación cobertura de ser.ñcio de deuda ("RCD")>1, 1	1,52	1,40
Relación de endudamiento ("RCP")<=1,5	0,37	0,21

NOTA 13 PRÉSTAMOS BANCARIOS

La composición del grupo al 31 de diciembre de 2024 y 2023, es la siguiente:

Corto plazo:

Descripción	Fecha de emisión	Fecha de vencimiento	Tasa de interés (anual)	2024 Bs	2023 Bs
Línea de Crédito Banco BISA	12/04/2024	09/10/2024	7,50%	-	2.000.000

Largo plazo:

Descripción	Fecha de emisión	Fecha de vencimiento	Tasa de interés (anual)	2024 Bs	2023 Bs
Línea de Crédito Banco BISA	20/11/2023	4/11/2026	8,00%	666.666	1.000.000
Línea de Crédito Banco BISA	10/10/2024	26/7/2027	5,85%	3.500.000	-
Línea de Crédito Banco BISA	15/10/2024	27/9/2030	7,50%	11.000.000	-
Totales				15.166.666	1.000.000

Al 31 de diciembre de 2024 y 2023 el interés devengado por pagar asciende a Bs229.170 y Bs2.056.444, respectivamente.

NOTA 14 CAPITAL PAGADO

El capital autorizado de la Sociedad, al 31 de diciembre de 2024 y 2023, asciende a Bs24.000.000, respectivamente, dividido en 160.000 acciones ordinarias, cada una por un valor nominal de Bs150.

Mediante acta de la Junta General Extraordinaria de Accionistas de la Sociedad de 7 de marzo de 2024, se aprobó un aumento de Capital Suscrito y Pagado de la Sociedad por suscripción de nuevas acciones en la suma de Bs600.00 por 4000 acciones adicionales a un valor nominal de Bs150.

El capital pagado de la Sociedad al 31 de diciembre de 2024 y 2023, asciende a Bs21.000.000 y Bs20.400.000, conformado por 140.000 y 136.000 acciones, respectivamente.

El valor patrimonial proporcional de cada acción al 31 de diciembre de 2024 y 2023 es de Bs416.19 y Bs342,09, respectivamente.

NOTA 15 RESERVA LEGAL

De acuerdo con los estatutos de la Sociedad y en concordancia con disposiciones legales en vigencia la Sociedad debe destinar una suma no inferior al 5% de las utilidades netas anuales a la constitución de la Reserva Legal, hasta alcanzar el 50% del capital pagado.

Al 31 de diciembre de 2024 y 2023, la reserva legal asciende a Bs2.253.832 y Bs2.028.515, respectivamente.

El movimiento de este rubro se expone en el estado de evolución del patrimonio neto.

NOTA 16 RESERVA POR CONVERSION DE MONEDA EXTRANJERA

Al 31 de diciembre de 2024 y 2023 la Sociedad constituyó una Reserva por conversión en moneda extranjera por la diferencia por conversión de la inversión permanente en Emerging Energy S.A. a moneda funcional, cuyo monto asciende a Bs3.753.090.

Al 31 de diciembre de 2024 y 2023 la Sociedad constituyó una Reserva por conversión en moneda extranjera por la diferencia por conversión de la inversión permanente en Locfund 11 LP a moneda funcional, cuyo monto asciende a Bs84.832.

Al 31 de diciembre de 2024 y 2023 la Sociedad constituyó una Reserva por conversión en moneda extranjera por la diferencia por conversión de la inversión permanente en Aluz Clean Energy PLC LP a moneda funcional, cuyos montos ascienden a Bs342.645 y Bs649.892, respectivamente.

NOTA 17 RESERVA POR REVALORIZACION DE ACTIVO

Al 31 de diciembre de 2024 y 2023 la Sociedad constituyó una Reserva por Revalúo Técnico del Activo de la inversión permanente en Data Source S.A., cuyo monto asciende a Bs2.481.207.

NOTA 18 AJUSTE DE CAPITAL Y AJUSTE DE RESERVAS PATRIMONIALES

A partir del 1 ° de enero de 2008, estas reservas son utilizadas para contabilizar los ajustes por la actualización en moneda constante de las cuentas del patrimonio de la Sociedad, excepto "Resultados Acumulados". Estas reservas solamente pueden ser capitalizadas o utilizadas para absorber pérdidas acumuladas. Los saldos del ajuste de capital y ajuste de reservas patrimoniales al 31 de diciembre de 2024 y 2023 ascienden a Bs9.257.038.

El movimiento de este rubro se expone en el estado de evolución del patrimonio neto.

NOTA 19 CUENTAS DE ORDEN

La composición del rubro al 31 de diciembre de 2024 y 2023 es la siguiente:

	2024 Bs	2023 Bs
Títulos en custodia		
Inversiones permanentes empresas relacionadas		
Acciones ordinarias emitidas por Panamerican Securities S.A. - Agencia de Bolsa	16.361.500	16.361.500
Acciones ordinarias - emitidas por Panamerican SAFI S.A.	300.000	300.000
Acciones ordinarias - emitidas por DATA SOURCE S.A.	316.410	316.410
Acciones emitidas por Bolivian Investment Management	6	6
Acciones emitidas por Emerging Energy S.A.	-	-
Acciones emitidas por Aluz Clean Energy PLC	595.709	595.709
Inversiones permanentes otras empresas		
Acciones ordinarias - emitidas por la Bolsa Boliviana de Valores		
Acciones ordinarias - emitidas por Manufactura FORNO S.A.	63.700	63.700
Títulos valores en custodia de terceros		
Certificado de participación emitido por Companhia Paranaense de Electricidade	70	70
	<u>17.637.395</u>	<u>17.637.395</u>

Las cuentas de orden se encuentran valuadas a su valor nominal considerando, en los casos que sean emitidas en moneda extranjera, su expresión al tipo de cambio vigente al cierre de cada ejercicio. Las cuentas de orden no se encuentran sujetas a actualización por efecto de la inflación.

NOTA 20 OPERACIONES CON PARTES RELACIONADAS

La composición del grupo al 31 de diciembre de 2024 es la siguiente:

	2024		
	Activo		Pasivo
	Inversiones permanentes Bs	Cuentas por cobrar Bs	Cuentas por pagar Bs
Bolivian Investment Management Ltd.	12.655.357	2.422.804	-
Panamerican Securities S.A.	25.196.082	-	19.031
Bolivian Fund Management S.A.	-	-	27.736
Data Source SRL	3.466.617	63.580	-
Aluz Clean Energy PLC	18.855.275	-	-
Panamerican SAFI S.A.	5.741.708	-	-
Inversiones BLITZ S.A.	2.687.229	-	-
Accionistas de la Sociedad	-	-	183.209
	<u>68.602.268</u>	<u>2.486.384</u>	<u>229.976</u>

	2024		
	Ingresos / (Egresos)		
	Inversiones permanentes Bs	Operaciones financieras/ bursátiles Bs	Servicios Varios Bs
Ingresos y (egresos) neto			
Panamerican Securities S.A.	5.231.994	328.665	(28.964)
Panamerican SAFI S.A.	(72.735)	-	-
Inversiones BLITZ S.A.	(2.520.419)	-	(783.000)
(Disminucion Prevision Generica en SLITZ S.A.	1.350.000	-	-
Bolivian Investment Management Ltd.	7.488.880	109	-
Bolivian Fund Management S.A.	-	-	(289.560)
Data Source S.A.	(90.560)	-	(34.974)
Aluz Clean Energy PLC	(843.334)	-	-
	<u>10.543.826</u>	<u>328.774</u>	<u>(1.136.498)</u>

La composición del grupo al 31 de diciembre de 2023 es la siguiente:

	2023		
	Activo		Pasivo
	Inversiones permanentes Bs	Cuentas por cobrar Bs	Cuentas por pagar Bs
Bolivian Investment Management Ltd.	7.887.339	1.855.845	-
Panamerican Securities S.A.	20.319.134	-	17.150
Bolivian Fund Management S.A.	-	-	34.735
Data Source SRL	3.958.838	-	-
Aluz Clean Energy PLC	20.005.856	-	-
Panamerican SAFI S.A.	530.942	-	-
Inversiones BLITZ S.A.	2.963.648	34.808	-
Accionistas de la Sociedad	-	-	192.500
	<u>55.665.757</u>	<u>1.890.653</u>	<u>244.385</u>

	2023		
	Ingresos / (Egresos)		
	Inversiones permanentes Bs	Operaciones financieras/ bursátiles Bs	Servicios Varios Bs
Ingresos y (egresos) neto			
Panamerican Securities S.A.	369.366	1.344	(30.238)
Panamerican SAFI S.A.	31.061	-	-
Inversiones BLITZ S.A.	(443.308)	-	-
Bolivian Investment Management Ltd.	8.871.200	213.532	-
Bolivian Fund Management S.A.	-	-	(281.022)
Data Source S.A.	91.760	-	(34.974)
Aluz Clean Energy PLC	(1.307.106)	-	-
	<u>7612.973</u>	<u>214.876</u>	<u>(346.234)</u>

NOTA 21 POSICION EN MONEDA EXTRANJERA

La composición del grupo al 31 de diciembre de 2024 y 2023 es la siguiente:

	2024 US\$	2023 US\$
ACTIVO		
Disponibilidades	153.031	588
Cuentas por cobrar	14.400	-
Prestamos por cobrar	20.296	20.261
Cuentas por cobrar empresas relacionadas	348.104	286.644
Gastos anticipados	11.403	9.495
Total del activo	<u>547.234</u>	<u>316.988</u>
PASIVO		
Cuentas por pagar	2.210	2.293
Cuentas por pagar empresas relacionadas	3.985	3.810
Prestamos por pagar	525.000	675.000
Total del pasivo	<u>531.195</u>	<u>681.103</u>
Posición neta activa y (pasiva)	<u>16.039</u>	<u>(364.115)</u>

Los activos y pasivos en moneda extranjera fueron convertidos a bolivianos al tipo de cambio oficial vigente. al 31 de diciembre de 2024 y 2023 de Bs6,96, respectivamente por US\$ 1,00.

NOTA 22 RESULTADOS EXTRAORDINARIOS

Durante los ejercicios 2024 y 2023, no se han efectuado operaciones por las cuales se hayan reconocido resultados extraordinarios que afecten significativamente a los resultados de cada ejercicio.

NOTA 23 BIENES DE DISPONIBILIDAD RESTRINGIDA

Al 31 de diciembre de 2024 y 2023, no existen activos de disponibilidad restringida.

NOTA 24 RESTRICCIONES PARA LA DISTRIBUCION DE UTILIDADES

Al 31 de diciembre de 2024 y 2023, no existen restricciones para la distribución de utilidades.

NOTA 25 AMBITO DE CONSOLIDACION

La Sociedad, por su naturaleza, registra operaciones con empresas relacionadas correspondientes principalmente a inversiones en subsidiarias, de acuerdo con lo mencionado en la nota 6.

La situación financiera consolidada y los resultados consolidados al 31 de diciembre 2024 y 2023, es la siguiente:

Balance general consolidado

	2024 Bs	2023 Bs
Activo		
Total del activo corriente	64.867.806	105.558.232
Plantas de Generación (y Concentración)	323.078.432	335.192.264
Otros activos no corrientes	68.696.502	34.217.953
Total del activo	456.642.740	474.968.449
Pasivo		
Total del pasivo corriente	12.066.343	57.935.011
Total del pasivo no corriente	270.037.929	256.029.191
Total del pasivo	282.104.272	313.964.202
Patrimonio neto		
Patrimonio atribuible a minoritarios	116.271.729	114.479.716
Patrimonio de la sociedad	33.716.224	32.348.395
Resultados acumulados	24.550.515	14.176.136
Total del patrimonio	174.538.468	161.004.247
Total del pasivo y patrimonio	456.642.740	474.968.449

Estado de ganancias y pérdidas consolidado

	2024 Bs	2023 Bs
Ingresos		
Resultado neto por inversiones	(2.610.130)	(3.592.741)
Ingresos operativos	116.437.856	92.970.572
Ingresos financieros	479.948	7.103.081
Total ingresos	114.307.674	96.480.912
Egresos		
Egresos operativos y administrativos	(75.428.321)	(53.932.982)
Egresos financieros	(17.141.053)	(23.419.676)
Impuesto sobre las Utilidades de las Empresas	(5.675.031)	(6.564.449)
Total egresos	(98.244.405)	(83.917.107)
Otros ingresos (egresos)	(240.503)	(6.342.367)
Total otros ingresos (egresos)	(240.503)	(6.342.367)
Resultado neto en operaciones del ejercicio	15.822.766	6.221.438
Participación minoritaria	(2.146.750)	(1.715.113)
Total resultado del ejercicio	13.676.016	4.506.325

NOTA 26 CONTINGENCIAS

Al 31 de diciembre de 2024 y 2023, la Sociedad declara no tener contingencias probables significativas de ninguna naturaleza.

NOTA 27 OTRAS REVELACIONES IMPORTANTES

Al 31 de diciembre de 2024, la Sociedad declara no tener otras revelaciones importantes significativas de ninguna naturaleza.

NOTA 28 HECHOS POSTERIORES

Con posterioridad al 31 de diciembre de 2024 y hasta la fecha de emisión de los estados financieros, no se han producido hechos o circunstancias que afecten en forma significativa los estados financieros de la Sociedad a esa fecha.



Hebe Noya
Contadora



Carola Blanco
Directora Ejecutiva